



Boksluts- kommuniké

Januari – december 2017

Stockholm Exergi Holding AB (publ)

Stockholm Exergi Holding AB (publ) är en koncern och fortsättningsvis kallad Stockholm Exergi i denna bokslutskommuniké

I januari 2018 bytte bolaget namn från AB Fortum Värme Holding samägt med Stockholm stad (publ) till Stockholm Exergi Holding AB (publ).

Juli-december 2017

- Nettoomsättningen uppgick till 2 853 MSEK (2 858*).
- Rörelseresultatet uppgick till 588 MSEK (528*).
- Resultatet efter skatt uppgick till 394 MSEK (378*).
- Försäljningen uppgick till 4 288 GWh (4 299) varav 3 407 GWh (3 499) utgjordes av värme.

Januari-december 2017

- Nettoomsättningen uppgick till 6 639 MSEK (6 608*).
- Rörelseresultatet uppgick till 1 702 MSEK (1 607*).
- Resultatet efter skatt uppgick till 1 203 MSEK (1 171*).
- Försäljningen uppgick till 10 248 GWh (9 859) varav 8 216 GWh (8 236) utgjordes av värme.
- Soliditeten var 42 procent (40).

Koncernen

MSEK	JUL-DEC 2017	JUL-DEC 2016	HELÅR 2017	HELÅR 2016
Nettoomsättning	2 853	2 858	6 639	6 608
Operativt resultat	548	480	1 637	1 541
Värdeförändringar vid omvärdering av finansiella tillgångar/skulder	40	32	64	50
Reavinster/ Reaförluster	0	16	0	16
Rörelseresultat	588	528	1 702	1 607
Finansiella kostnader - netto	-83	-61	-159	-123
Resultat före skatt	505	467	1 543	1 484
Inkomstskatt	-112	-89	-340	-313
Periodens resultat	394	378	1 203	1 171
Investeringar	938	1 282	1 614	1 960
Kassaflöde före finansieringsverksamheten	-647	-445	897	1 064
Eget kapital			11 969	11 236
Soliditet			42%	40%
Nettolåneskuld			11 500	11 991

Siffror i bokslutskommunikén redovisas som regel i MSEK avrundat uppåt eller nedåt. Detta medför att vid summering kan avrundningsdifferenser förekomma med +/- 1 MSEK. I de fall ett underliggande tal avrundat blir 0 MSEK skrivs detta som 0. Då inget tal finns att redovisa lämnas detta blankt.

* Stockholm Exergis gasverksamhet avyttrades per den 1 november 2016. I jämförelsetalen för juli-december 2016 ingår gasverksamhetens nettoomsättning om 69 MSEK, rörelseresultat om 28 MSEK samt resultat efter skatt om 21 MSEK. I jämförelsetalen för januari-december 2016 ingår gasverksamhetens nettoomsättning om 176 MSEK, rörelseresultat om 62 MSEK och resultat efter skatt om 48 MSEK.

Tillsammans skapar vi ett hållbart, varmt Stockholm



År 2017 tog vi flera viktiga steg för att framtidens Stockholm ska vara en hållbar, varm stad. Och vi gjorde det tillsammans med stockholmarna.

I februari 2017 fattade vi ett historiskt inriktningsbeslut för arbetet med att nå ett energisystem baserat på 100 procent förnybara eller återvunna bränslen. Vi satsar på att kunna fasa ut det sista kolet i Värtan redan under år 2022. Det är sannolikt den enskilt viktigaste åtgärden i hela stadens klimatplan.

Vi har också lanserat Stockholm Data Parks. Det är en satsning tillsammans med bland annat Stockholms stad där vi ska locka internationella IT-jättar att bygga sina nya datahallar i just Stockholm, så att vi kan återvinna deras spillvärme.

Tillsammans med våra kunder

Vi är ingenting utan våra kunder, utan de över 800 000 stockholmare som använder oss för att få det varmt och skönt, hemma och på jobbet. Vi måste vara så bra att de väljer oss både idag och i framtiden och konkurrensen blir allt hårdare. Därför är det ett viktigt betyg att över 95 procent av alla nya fastigheter som byggs inom räckhåll från vårt nät väljer att få sin värme från oss.

Det är ett stort förtroende de ger oss. Vi ska hålla hela staden vid rätt temperatur 24 timmar om dygnet, 365 dagar om året. Mina 700 kollegor som får några av världens mest avancerade anläggningar att snurra, mer och mer effektivt, har gjort ett fantastiskt jobb.

Tillsammans med ett antal kunder har vi utvecklat en ny tjänst, som ger kontroll över värmen direkt i mobilen och automatiskt håller koll, optimerar och styr energianvändningen.

Dessutom har vi lyckats hålla uppe och till och med förbättra vår lönsamhet. Det är viktigt för att vi ska ha råd att fortsätta utveckla Stockholms energisystem.

En varmare stad för alla

Ett viktigt arbete som vi inledde under året ligger mig personligen väldigt varmt om hjärtat. Vi ska tackla en helt annan hållbarhetsutmaning för Stockholm: utanförskap bland ungdomar som står långt från arbetsmarknaden.

30 av oss är aktiva som klasscoacher, där vi regelbundet träffar eleverna i en högstadielklass. Och i slutet av året kunde vi börja ta emot ungdomar som ska få jobba hos oss, få känna hur det känns att ha ansvar och en inkomst och få en fot in på arbetsmarknaden. Vi kallar det uppvärmningsjobb.

Utmaningar

Självklart har vi inte lyckats med allt. Vi brottas fortfarande med en alldeles för liten andel kvinnliga kollegor i vår traditionellt mansdominerade bransch. Vi har inte nått våra höga ambitioner när det gäller antalet arbetsplatsolyckor och miljöstörningar. Och när vi har fasat ut det sista kolet återstår fortfarande utmaningar. Inte minst har samhället en stor utmaning, som börjar i producent- och konsumentledet, med alltför stora mängder fossil plast som i slutänden hamnar i vårt avfallsbränsle.

Vissa av de här utmaningarna är samhällsproblem som vi bara kan lösa tillsammans med andra, men jag är övertygad om att vi kan bättre. Det är lika självklart för mig som att fortsätta stödja FN:s Global Compacts tio principer om mänskliga rättigheter, arbetsrätt, miljö och antikorrupcion.

Stockholms kretslopp

Vi har bidragit till stadens kretslopp sedan vi började ta vara på energin i stockholmarnas avfall för nästan 50 år sedan. Idag jobbar vi med kretsloppslösningar på många områden: fosfor i avloppsvatten, bioaska från skogsbränsle, överblivet trä från exempelvis byggen och stockholmarnas trädgårdsavfall, som vi använder för att skapa fjärrvärme och en kolsänka.

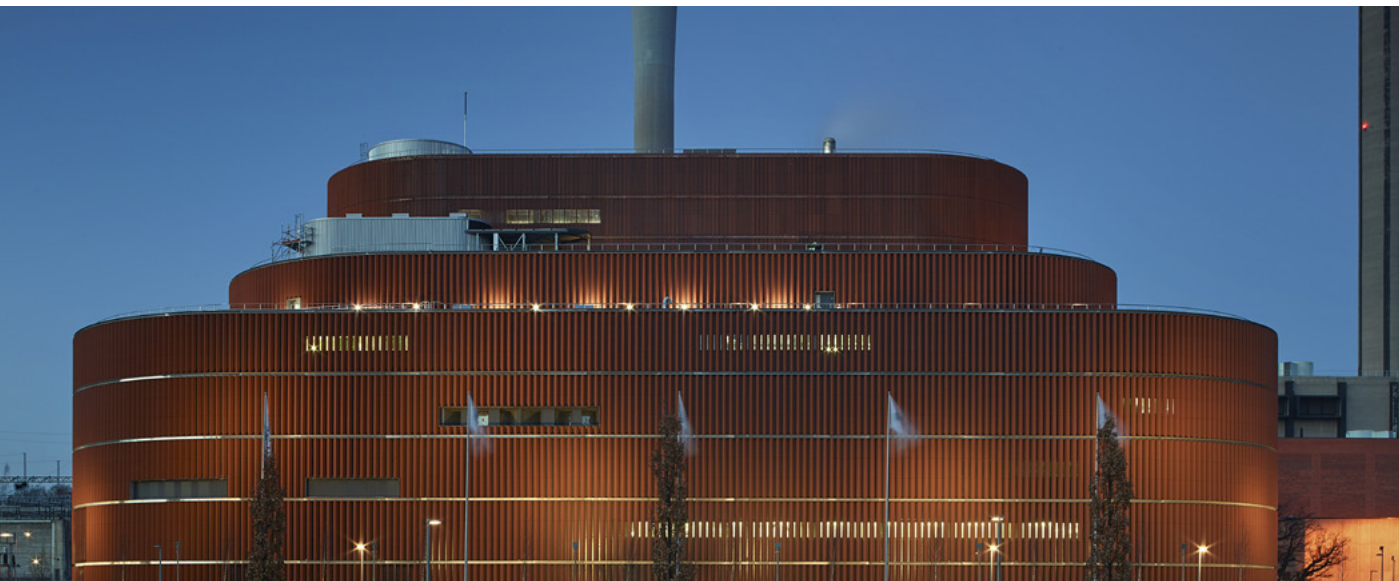
Jag kan göra listan ännu längre, eftersom jag tror att vi kommer kunna spela en än viktigare roll när vårt energisamhälle behöver bli alltmer cirkulärt.

I januari 2018 bytte vi namn från Fortum Värme till Stockholm Exergi. Nu heter vi vad vi alltid har varit. Det är vi som ger stockholmarna värme och kyla när de behöver det och vi jobbar med exergi, ett begrepp som betyder nyttan som man kan skapa med energi.

Vi har ett stort ansvar att lyckas, eftersom det vi gör är avgörande både för Stockholms klimatomställning och för att stockholmarna ska ha det varmt och skönt hela vintern.

Tillsammans skapar vi en hållbar stad. Ett hållbart Stockholm är bara ett litet steg på vägen mot en hållbar värld, men det vi gör här kan fungera som inspiration för städer över hela vår planet.

Viktiga händelser under året



- I januari lanserade Stockholm Exergi tillsammans med fyra partner samarbetet Stockholm Data Parks. Syftet är att locka stora datahallsinvesteringar, för att återanvända hallarnas spillvärme för att värma Stockholm. H&M är ett av företagen som har tecknat avtal om att återvinna värme i ett nytt datacenter.
- I februari fattade bolaget ett inriktningsbeslut om att fasa ut det sista kolet ur fjärrvärmerna, med år 2022 som mål. I december beslutades strategin, där nyckelinitiativen är att ersätta Hässelbyverket med ett nytt kraftvärmeverk i Lövsta och att etablera en sammanbindningsledning mellan nordvästra och centrala fjärrvärmesystemet.
- I mars invigde Stockholm Exergi en biokolsanläggning i Högdalen tillsammans med Stockholm Vatten och Avfall och Stockholms stad. Där lämnar stockholmarna in trädgårdsavfall, som blir till fjärrvärme och jordförbättringsmedlet biokol. På köpet minskar mängden koldioxid i luften.
- Under våren tog bolaget i drift ett nytt fjärrvärmesät, som är utvecklat för kallare fjärrvärmesät, i nya Hjorthagen i Norra Djurgårdsstaden. Det leder till minskade globala utsläpp av koldioxid och kan stå modell för fler stadsdelar.
- I september presenterade Stockholm Exergi en förändring av prisavtalen för fjärrvärme, med ikraftträdande den 1 januari 2018. Förändringen ska göra priserna mer rättvisa och enklare att förstå samt ge kunderna större incitament för att använda värmen hållbart.
- I november genomförde bolaget en lyckad refinansiering på kapitalmarknaden där kapitalbindningen förlängdes.
- I november inledde Stockholm Exergi ett marknadstest av bolagets första tjänst för smartare värmestyrning i mobilen: Intelligig.
- I december tog Stockholm Exergi emot de första så kallade uppvärmningsjobbarna, ungdomar som står långt ifrån arbetsmarknaden.
- I december beslutades på en extra bolagsstämma att Fortum Värme ska byta namn till Stockholm Exergi. Förändringen genomfördes i januari 2018.
- Mer än 95 procent av alla nyproducerade fastigheter inom räckhåll från Stockholm Exergis fjärrvärmesät valde under året bolaget för sin uppvärmning. Totalt såldes 121 GWh ny fjärrvärme, framförallt till nya bostadsfastigheter. Det motsvarar värme till 12 000 genomsnittliga lägenheter. Vi sålde dessutom 15 GWh fjärrkyla.

Omsättning, resultat och kassaflöde

Koncernens nettoomsättning uppgick under januari-december 2017 till 6 639 MSEK (6 608). Rörelseresultatet för koncernen uppgick till 1 702 MSEK (1 607). Koncernens resultat före skatt uppgick till 1 543 MSEK (1 484) och efter skatt till 1 203 MSEK (1 171).

Resultatförbättringen är ett resultat av högre elproduktion samt bättre tillgänglighet i basproduktionsanläggningarna än föregående år samt försäkringsersättningar för produktionsstörningar hänförligt till tidigare år. Föregående år ingick gasverksamheten med en nettoomsättning om 176 MSEK och ett resultat efter skatt om 48 MSEK.

Försäljningen uppgick till 10 248 GWh (9 859) varav 8 216 GWh (8 236) avser värme. Därtill försålles 1 684 GWh (1 182) el och 348 (370) GWh fjärrkyla.

Nettolåneskulden uppgick till 11 500 MSEK (11 991). Likvida medel uppgick per 31 december 2017 till 149 MSEK (123).

Kassaflödet från den löpande verksamheten uppgick till 2 694 MSEK (2 313), medan använda medel i investeringsverksamheten uppgick till -1 797 MSEK (-1 249). Kassaflödet före finansieringsverksamheten var 897 MSEK (1 064). Skillnaden beror främst på att försäljning av gasverksamheten påverkade föregående års kassaflöde positivt.

Avkastningen på sysselsatt kapital förbättrades från 6,9 till 7,2 procent. Avkastningen på eget kapital var 10,4 procent (10,8). Soliditeten var 42 procent (40).

MSEK	JUL-DEC 2017	JUL-DEC 2016	HELÅR 2017	HELÅR 2016
Nettoomsättning	2 853	2 858	6 639	6 608
Operativt resultat	548	480	1 637	1 541
Värdeförändringar vid omvärdering av finansiella tillgångar/skulder	40	32	64	50
Reavinster /Reaförluster	0	16	0	16
Rörelseresultat	588	528	1 702	1 607
Finansiella kostnader - netto	-83	-61	-159	-123
Resultat före skatt	505	467	1 543	1 484
Inkomstskatt	-112	-89	-340	-313
Periodens resultat	394	378	1 203	1 171
Summa tillgångar			28 618	28 298
Summa eget kapital			11 969	11 236
Räntebärande skulder			11 648	12 114
Nettolåneskuld			11 500	11 991
Sysselsatt kapital			23 617	23 349
Rörelsekapital			1 361	1 182
Investeringar	938	1 282	1 614	1 960
Kassaflöde före finansieringsverksamheten	-647	-445	897	1 064
Avkastning eget kapital			10,4%	10,8%
Avkastning sysselsatt kapital			7,2%	6,9%
Soliditet			42%	40%
Nettolåneskuld/EBITDA			3,8	4,3

Finansiell ställning

Finansnetto och finansiering

Koncernen hade den 31 december 2017 räntebärande skulder om sammanlagt 11 648 MSEK (12 114). Räntebärande nettolåneskuld uppgick till 11 500 MSEK (11 991). Finansnettot för 2017 uppgick till -159 MSEK (-123), där den stora skillnaden är att de aktiverade lånekostnaderna för årets investeringar var 37 MSEK lägre. Genomsnittlig upplåningskostnad vid periodens slut var 1,18 procent (1,06).

Den 31 december uppgick externa outnyttjade kreditfaciliteter till 3 500 MSEK (3 500), bestående av en checkräkningskredit samt en kreditfacilitet. Under november månad förföll ett av obligationslånen om 1 500 MSEK och ett annat återköptes om 748 MSEK. Beloppen refinansierades med kassa, emitterade företagscertifikat samt ett nytt obligationslån om 1 250 MSEK med en löptid på 7,25 år.

Eget kapital

Eget kapital uppgick den 31 december 2017 till 11 969 MSEK (11 236), vilket motsvarar en soliditet på 42 procent (40).

Det egna kapitalet har tillförts årets totalresultat på 1 133 MSEK (1 205). Utdelning till ägarna om 400 MSEK (400) har skett under året.

Skatt

Uppskjuten skatteskuld uppgick per 31 december 2017 till 3 210 MSEK (3 121) och är främst hänförlig till ackumulerade överavskrivningar. Uppbokad uppskjuten skattefordran uppgår till 104 MSEK och har netto-redovisats mot uppskjuten skatteskuld. Det finns inga outnyttjade underskottsavdrag i koncernen.

Det föreligger osäkerhet kring tolkningen av bestämmelserna i Lag (1994:1776) om skatt på energi avseende skattskyldighet för dotterbolaget Fortum Vindvärme AB. Skatteverket har efter omprövning beslutat att påföra Fortum Vindvärme ytterligare energiskatt på el om ca 60 MSEK. Bolaget anser emellertid att Fortum Vindvärme AB inte är skattskyldigt i enlighet med Skatteverkets beslut och kommer att överklaga beslutet. Bolagets inställning, vilken delas av externa jurister och skatterådgivare, grundar sig i huvudsak på att omprövningsbeslutet avser el som Fortum Vindvärme AB självt förbrukat och således inte yrkesmässigt levererat.

Investeringar

Koncernens bruttoinvesteringar i anläggningstillgångar under januari–december 2017 uppgick till 1 614 MSEK (1 960).



Personal

Medelantalet anställda uppgick under januari–december 2017 till 707 (724).

Väsentliga risker och osäkerhetsfaktorer

Koncernens och moderbolagets väsentliga risk- och osäkerhetsfaktorer avser framförallt utvecklingen av efterfrågan och priset på dess produkter, kostnader för betydande insatsvaror samt förändringar i valutakurser. För en mer utförlig beskrivning av väsentliga risker och osäkerhetsfaktorer, se AB Fortum Värme Holding samägt med Stockholms stad (publ) årsredovisning för 2016, sid. 68–69 samt not 3 och not 4.

Transaktioner med närstående

Ägarna reglerar sin ägarsamverkan genom konsortialavtal. Transaktioner med ägarna sker på marknads-mässiga villkor.

Redovisningsprinciper

Koncernen tillämpar internationella redovisningsstandarder, International Financial Reporting Standards (IFRS), så som de har antagits av EU.

Moderbolaget tillämpar Årsredovisningslagen och RFR 2 Redovisning för juridiska personer. Denna bokslutskommuniké är upprättad i enlighet med IAS 34 Delårsrapportering samt Årsredovisningslagen.

Nya och ändrade redovisningsprinciper

De redovisningsprinciper som tillämpas överensstämmer med de som beskrivs i koncernens årsredovisning för 2016.

Nya eller ändrade IFRS-standarder och IFRIC-tolkningar som har effekt från och med den första januari 2017 har inte haft någon betydande påverkan på de konsoliderade finansiella rapporterna.

IFRS 9 Finansiella instrument kommer att ersätta IAS 39 Finansiella instrument: Redovisning och värdering. IFRS 9 innehåller nya principer för säkringsredovisning samt hur finansiella tillgångar och skulder ska klassificeras och värderas. Stockholm Exergi kommer att tillämpa IFRS 9 från och med 1 januari 2018. Som en del av koncernens IFRS 9 projekt, har Stockholm Exergi gjort bedömningen att IFRS 9 inte kommer påverka bolagets redovisning nämnvärt. Viss omklassificering av finansiella tillgångar och säkringar kommer att ske men inte till ett materiellt värde.

IFRS 15 Intäkter från avtal med kunder introducerar en ny modell för intäktsredovisning (fem-steps modell) som baseras på när kontrollen av en vara eller tjänst

överförs till kunden. IFRS 15 ersätter samtliga tidigare standarder, uttalanden och tolkningar som berör intäktsredovisning. Stockholm Exergi kommer att tillämpa IFRS 15 från och med 1 januari 2018. Som en del av koncernens IFRS 15 projekt, har Stockholm Exergi gjort en bedömning av sina kundavtal i enlighet med fem-steps modellen. Genomgången visar att IFRS 15 inte har någon väsentlig effekt på koncernens finansiella rapporter förutom utökade upplysningar.

Avseende IFRS 16 Leasing, som träder i kraft 1 januari 2019, utreds vidare effekterna av den nya standarden.

Moderbolaget

Moderbolagets verksamhet består i att äga aktier i det operativa bolaget Stockholm Exergi AB samt att svara för koncernens finansieringslösningar. Moderbolagets resultat uppgick för januari-december till 803 MSEK (704).

Väsentliga händelser efter balansdagen

I december beslutades på en extra bolagsstämma att Fortum Värme ska byta namn till Stockholm Exergi. Förändringen genomfördes i januari 2018.

Koncernens resultaträkning i sammandrag

MSEK	JUL-DEC 2017	JUL-DEC 2016	HELÅR 2017	HELÅR 2016
Nettoomsättning	2 853	2 858	6 639	6 608
Aktiverat arbete för egen räkning	20	22	39	43
Övriga intäkter	58	50	110	95
Råvaror och förnödenheter	-778	-922	-1 981	-2 185
Övriga externa kostnader	-616	-632	-1 199	-1 218
Personalkostnader	-298	-286	-629	-618
Avskrivningar- och nedskrivningar av materiella och immateriella anläggningstillgångar	-692	-609	-1 342	-1 185
OPERATIVT RESULTAT	548	480	1 637	1 541
Värdeförändringar vid omvärdering av finansiella tillgångar/skulder	40	32	64	50
Reavinster/Reaförluster	0	16	0	16
RÖRELSERESULTAT	588	528	1 702	1 607
Räntekostnader	-83	-62	-159	-125
Ränteintäkter	0	1	1	2
Finansiella kostnader - netto	-83	-61	-159	-123
RESULTAT FÖRE SKATT	505	467	1 543	1 484
Inkomstskatt	-112	-89	-340	-313
PERIODENS RESULTAT	394	378	1 203	1 171
RESULTAT HÄNFÖRLIGT TILL:				
Moderföretagets aktieägare	392	379	1 202	1 172
Innehav utan bestämmande inflytande	1	-1	1	-1
PERIODENS RESULTAT	394	378	1 203	1 171

Koncernens rapport över totalresultatet i sammandrag

MSEK	JUL-DEC 2017	JUL-DEC 2016	HELÅR 2017	HELÅR 2016
PERIODENS RESULTAT	394	378	1 203	1 171
ÖVRIGT TOTALRESULTAT				
Poster som inte ska återföras i resultaträkningen				
Omvärdering av nettopensionsförpliktelsen	-131	22	-131	28
Skatteeffekt	29	-5	29	-6
Övrig förändring i totalresultatet		-9		-9
Poster som senare kan återföras i resultaträkningen				
Kassaflödessäkringar				
Periodens verkliga värde vinster/förluster	44	100	67	73
Återföring till resultaträkningen	-12	0	-23	-5
Återföring till varulager/materiella anläggningstillgångar	0	-16	-2	-40
Skatteeffekt	-7	-18	-9	-6
ÖVRIGT TOTALRESULTAT FÖR PERIODEN, NETTO EFTER SKATT	-77	73	-69	34
SUMMA TOTALRESULTAT FÖR PERIODEN	316	451	1 133	1 205
SUMMA TOTALRESULTAT HÄNFÖRLIGT TILL:				
Moderföretagets aktieägare	315	452	1 132	1 206
Innehav utan bestämmande inflytande	1	-1	1	-1
SUMMA TOTALRESULTAT FÖR PERIODEN	316	451	1 133	1 205

Koncernens balansräkning i sammandrag

MSEK	31 DEC 2017	31 DEC 2016
TILLGÅNGAR		
Anläggningstillgångar		
Immateriella tillgångar	40	33
Materiella anläggningstillgångar	25 927	25 663
Förvaltningstillgångar (pensionstillgångar)	1	1
Derivatinstrument	36	16
Summa anläggningstillgångar	26 003	25 714
Omsättningstillgångar		
Varulager	702	691
Derivatinstrument	23	18
Kundfordringar	1 463	1 438
Övriga fordringar	277	314
Likvida medel	149	123
Summa omsättningstillgångar	2 614	2 584
SUMMA TILLGÅNGAR	28 618	28 298
EGET KAPITAL		
Eget kapital som kan hänföras till moderföretagets aktieägare		
Aktiekapital	2	2
Reserver	-313	-243
Balanserad vinst	12 278	11 476
Summa	11 967	11 235
Innehav utan bestämmande inflytande	2	1
SUMMA EGET KAPITAL	11 969	11 236
SKULDER		
Långfristiga skulder		
Räntebärande skulder	10 543	10 551
Derivatinstrument	92	162
Uppskjutna skatteskulder	3 210	3 121
Övriga avsättningar	79	77
Avsättningar för pensioner	448	293
Övriga långfristiga skulder	8	14
Summa långfristiga skulder	14 380	14 219
Kortfristiga skulder		
Räntebärande skulder	1 105	1 562
Derivatinstrument	17	30
Leverantörsskulder	544	570
Övriga skulder	581	678
Aktuella skatteskulder	21	2
Avsättningar		1
Summa kortfristiga skulder	2 269	2 844
SUMMA SKULDER	16 649	17 063
SUMMA EGET KAPITAL OCH SKULDER	28 618	28 298

Koncernens rapport över förändringar i eget kapital

MSEK	Aktie- kapital	Balanserad vinst	Reserver		Totalt eget kapital hänförligt till moder- företagets aktieägare	Innehav utan bestäm- mande inflytande	Totalt eget kapital
			Kassa- flödes- säkringar	Pensions- förplikt- elser			
INGÅENDE BALANS PER 1 JAN 2016	2	10 714	-91	-195	10 429	1	10 430
Årets resultat		1 172			1 172	-1	1 171
Övrigt totalresultat för året		-9	22	22	34		34
Summa totalresultat		1 163	22	22	1 206	-1	1 205
Transaktioner med aktieägare							
Utdelning		-400			-400		-400
UTGÅENDE BALANS PER 31 DEC 2016	2	11 476	-70	-174	11 235	1	11 236
INGÅENDE BALANS PER 1 JAN 2017	2	11 476	-70	-174	11 235	1	11 236
Årets resultat		1 202			1 202	1	1 203
Övrigt totalresultat för året			33	-102	-69		-69
Summa totalresultat		1 202	33	-102	1 132	1	1 133
Transaktioner med aktieägare							
Utdelning		-400			-400		-400
UTGÅENDE BALANS PER 31 DEC 2017	2	12 278	-37	-276	11 967	2	11 969

Verkligt värde för derivat och räntebärande skulder

Utestående derivatinstrument (finansiella tillgångar/skulder) redovisat i verkligt värde

MSEK	31 DEC 2017	31 DEC 2016
TILLGÅNGAR		
Anläggningstillgångar		
Derivatinstrument	36	16
Omsättningstillgångar		
Derivatinstrument	23	18
SKULDER		
Långfristiga skulder		
Derivatinstrument	92	162
Kortfristiga skulder		
Derivatinstrument	17	30

Redovisat verkligt värde för koncernens utestående derivat och räntebärande skulder visas i tabellerna till vänster och nedan. Beräkningen av verkligt värde baseras på nivå 2 för derivat och räntebärande skulder i hierarkin för verkligt värde. Jämfört med 2016 har inga förflyttningar skett mellan olika nivåer i hierarkin och inga betydande förändringar gjorts vad avser värderingssätt.

Redovisat värde och verkligt värde för räntebärande skulder

MSEK	31 DEC 2017	31 DEC 2016
Räntebärande skulder		
Redovisat värde	11 648	12 114
Verkligt värde	11 962	12 438

Kvittningsinformation 2017-12-31

MSEK	Derivat verkligt värde brutto	Finansiella instrument, nettningsavtal	Nettobelopp
TILLGÅNGAR			
Derivatinstrument	131	-72	59
SKULDER			
Derivatinstrument	181	-72	109

Koncernens rapport över kassaflöden i sammandrag

MSEK	JUL-DEC 2017	JUL-DEC 2016	HELÅR 2017	HELÅR 2016
DEN LÖPANDE VERKSAMHETEN				
Periodens resultat	394	378	1 203	1 171
Justeringar:				
Inkomstskatt	112	89	340	313
Finansiella intäkter och kostnader - netto	83	61	159	123
Avskrivningar, nedskrivningar samt övriga kostnader	692	609	1 342	1 185
RÖRELSERESULTAT FÖRE AVSKRIVNINGAR (EBITDA)	1 280	1 137	3 043	2 792
Justeringar för poster som inte ingår i kassaflödet ¹⁾	-33	-39	-45	-39
Erhållen ränta	0	1	1	2
Betald ränta	-75	-69	-148	-139
Betald skatt	-114	-131	-213	-56
Kassaflöde från den löpande verksamheten före förändringar av rörelsekapital	1 058	900	2 639	2 560
Förändringar i rörelsekapital	-810	-700	55	-247
KASSAFLÖDE FRÅN DEN LÖPANDE VERKSAMHETEN	248	200	2 694	2 313
KASSAFLÖDE FRÅN INVESTERINGSVERKSAMHETEN				
Betalda investeringar	-895	-1 029	-1 792	-1 632
Förvärv av dotterföretag			-5	
Avyttring av materiella anläggningstillgångar		383	0	383
KASSAFLÖDE FRÅN INVESTERINGSVERKSAMHETEN	-895	-646	-1 797	-1 249
KASSAFLÖDE FÖRE FINANSIERINGSVERKSAMHETEN				
	-647	-445	897	1 064
KASSAFLÖDE FRÅN FINANSIERINGSVERKSAMHETEN				
Upptagna lån	1 796	599	1 796	599
Amortering av lån	-2 250	-1 002	-2 267	-1 216
Förändring koncernkonto	0	146	0	75
Utbetald utdelning		0	-400	-400
KASSAFLÖDE FRÅN FINANSIERINGSVERKSAMHETEN	-454	-257	-871	-942
Total ökning (+)/minskning (-) i likvida medel	-1 101	-703	26	122
Likvida medel vid årets början	1 249	825	123	1
LIKVIDA MEDEL VID PERIODENS SLUT	149	123	149	123

¹ Ej kassaflödepåverkande poster avser främst justeringar för orealiserade vinster och förluster hänförliga till värdeförändringar vid omvärdering av finansiella tillgångar/skulder som säkrar framtida kassaflöden samt förändringar i avsättningar

Moderbolagets resultaträkning i sammandrag

MSEK	JUL-DEC 2017	JUL-DEC 2016	HELÅR 2017	HELÅR 2016
Rörelsens kostnader				
Övriga rörelsekostnader	0	0	0	0
RÖRELSERESULTAT	0	0	0	0
RESULTAT FRÅN FINANSIELLA POSTER				
Ränteintäkter och liknande poster	-38	105	67	211
Räntekostnader och liknande kostnader	-72	-68	-141	-136
RESULTAT EFTER FINANSIELLA POSTER	-111	38	-73	75
BOKSLUTSDISPOSITIONER				
Koncernbidrag	1 103	828	1 103	828
RESULTAT FÖRE SKATT	993	866	1 030	902
Skatt på periodens resultat	-218	-190	-227	-198
PERIODENS RESULTAT	774	675	803	704

I moderbolaget förekommer inget övrigt totalresultat varför summa totalresultat för moderbolaget överensstämmer med årets resultat.

Moderbolagets balansräkning i sammandrag

MSEK	31 DEC 2017	31 DEC 2016
TILLGÅNGAR		
Anläggningstillgångar		
Finansiella anläggningstillgångar		
Andelar i koncernbolag	11 888	11 888
Övriga långfristiga fordringar	3 734	3 734
Summa anläggningstillgångar	15 622	15 622
Omsättningstillgångar		
Fordringar hos koncernbolag	2 187	2 207
Övriga fordringar	2	2
Likvida medel	147	121
Summa omsättningstillgångar	2 336	2 330
SUMMA TILLGÅNGAR	17 958	17 952
EGET KAPITAL OCH SKULDER		
Eget kapital		
Bundet eget kapital		
Aktiekapital (10 000 aktier)	2	2
Reservfond	1 000	1 000
Summa bundet eget kapital	1 002	1 002
Fritt eget kapital		
Balanserad vinst	4 653	4 349
Årets resultat	803	704
Summa fritt eget kapital	5 457	5 053
SUMMA EGET KAPITAL	6 458	6 055
Långfristiga skulder		
Lån	10 369	10 359
Summa långfristiga skulder	10 369	10 359
Kortfristiga skulder		
Lån	1 043	1 499
Skulder till koncernföretag	43	0
Aktuella skatteskulder	23	7
Upplupna kostnader och förutbetalda intäkter	22	31
Summa kortfristiga skulder	1 131	1 538
SUMMA SKULDER	11 500	11 897
SUMMA EGET KAPITAL OCH SKULDER	17 958	17 952

Koncernens flerårsöversikt

MSEK	2017	2016	2015	2014	2013
Nettoomsättning	6 639	6 608	6 175	6 512	6 993
Rörelseresultat före avskrivningar	3 043	2 792	2 736	2 834	2 779
Operativt resultat	1 637	1 541	1 610	1 703	1 716
Rörelseresultat	1 702	1 607	1 547	1 670	1 701
Finansiella kostnader - netto ¹⁾	-159	-123	-526	-252	-248
Resultat före skatt	1 543	1 484	1 020	1 418	1 453
Inkomstskatt	-340	-313	-232	-271	-285
Årets resultat	1 203	1 171	788	1 147	1 168
Summa tillgångar	28 618	28 298	28 350	26 911	24 913
Summa eget kapital	11 969	11 236	10 430	10 064	9 517
Räntebärande skulder	11 648	12 114	12 796	11 883	10 580
Nettolåneskuld	11 500	11 991	12 795	11 822	10 549
Sysselsatt kapital	23 617	23 349	23 226	21 947	20 096
Rörelsekapital	1 361	1 182	1 266	1 403	1 305
Investeringar	1 614	1 960	2 788	3 097	2 424
Kassaflöde före finansieringsverksamheten	897	1 064	-573	-872	393
Avkastning eget kapital %	10,4%	10,8%	7,7%	11,7%	12,9%
Avkastning sysselsatt kapital %	7,2%	6,9%	6,9%	8,0%	8,7%
Soliditet %	42%	40%	37%	37%	38%
Skuldsättningsgrad	1,4	1,5	1,7	1,7	1,6
Nettolåneskuld/EBITDA	3,8	4,3	4,7	4,2	3,8

¹⁾ Finansiella kostnader - netto innehåller en engångskostnad om 346 MSEK 2015, för förtidslösen av ägarlån vid övergången till externfinansiering.

Definitioner och avstämning av alternativa nyckeltal

Stockholm Exergi använder sig av alternativa nyckeltal (Alternative Performance Measures, eller APM). Nyckeltalen som presenteras nedan är inte i enlighet med IFRS men anses underlätta för intressenter att analysera resultat och finansiell ställning.

NYCKELTAL	DEFINITION	MOTIVERING
EBITDA	Rörelseresultat före avskrivningar	Speglar huvudsakligt, kassagenererande resultat från rörelsen och kan sättas i relation till bland annat bolagets skuldsättning
Operativt resultat	Resultat innan reavinster/reaoförluster på anläggningstillgångar, resultat effekter från IAS39-justeringar, finansiella poster och skatt	Resultatmålet används för att analysera bolagets intjäning hänfört till den rent operativa verksamheten.
Nettolåneskuld	Räntebärande skulder minskat med likvida medel	Måttet beskriver den totala netto-skuldsättningen och används tillsammans med EBITDA för att spegla viss aspekt av finansiell risk
Sysselsatt kapital	Summan av eget kapital och räntebärande skulder	Nyckeltalet är viktigt då det visar hur stor andel av bolagets tillgångar som är finansierat av ägare eller långgivare
Soliditet	Eget kapital genom balansomslutning	Måttet visar den långsiktiga betalningsförmågan i bolaget.
Rörelsekapital	Varulager och operativa tillgångar minskat med operativa skulder	Måttet visar kortsiktigt kapitalbehov i bolaget.
Avkastning eget kapital	Periodens resultat dividerat med genomsnittligt eget kapital	Nyckeltalet visar vilken avkastning som ges på ägarnas investerade kapital.
Avkastning sysselsatt kapital	Rörelseresultat ökat med räntetäkter dividerat med genomsnittligt sysselsatt kapital	Visar avkastningen på det kapital som finansierats av ägare eller långgivare
Skuldsättningsgrad	Långfristiga och kortfristiga skulder genom eget kapital	Måttet visar en aspekt av bolagets finansiella risk (räntekänslighet)

	2017	2016	2015	2014	2013
EBITDA					
Rörelseresultat	1 702	1 607	1 547	1 670	1 701
Avskrivningar	1 342	1 185	1 189	1 164	1 078
EBITDA	3 043	2 792	2 736	2 834	2 779
Nettolåneskuld					
Långfristiga räntebärande skulder	10 543	10 551	11 462	9 212	7 992
Kortfristiga räntebärande skulder	1 105	1 562	1 334	2 671	2 588
Likvida medel	-149	-123	-1	-60	-31
Nettolåneskuld	11 500	11 991	12 795	11 822	10 549
Sysselsatt kapital					
Eget kapital	11 969	11 236	10 430	10 064	9 517
Räntebärande skulder	11 648	12 114	12 796	11 883	10 580
Sysselsatt kapital	23 617	23 349	23 226	21 947	20 096
Soliditet					
Eget kapital	11 969	11 236	10 430	10 064	9 517
Balansomslutning	28 618	28 298	28 350	26 911	24 913
Soliditet %	42	40	37	37	38
Rörelsekapital					
Operativa tillgångar					
Varulager	702	691	969	965	992
Derivatinstrument (del ej klassad för säkringsredovisning)	23	0	5	39	37
Kundfordringar	1463	1438	1363	1354	1408
Övriga fordringar	277	314	329	355	328
Summa operativa tillgångar	2 466	2 443	2 667	2 713	2 765
Operativa skulder					
Övriga långfristiga skulder	-8	-14	-17	-20	-30
Derivatinstrument (del ej klassad för säkringsredovisning)	2	-24	-24	-86	-53
Leverantörsskulder	-544	-570	-819	-662	-653
Övriga skulder (minskad med upplupen räntekostnad)	-554	-653	-540	-542	-725
Summa operativa skulder	-1 105	-1 261	-1 401	-1 309	-1 460
Rörelsekapital	1 361	1 182	1 266	1 403	1 305
Avkastning eget kapital					
Eget kapital IB	11 236	10 430	10 064	9 517	8 572
Eget kapital UB	11 969	11 236	10 430	10 064	9 517
Genomsnittligt eget kapital	11 603	10 833	10 247	9 791	9 045
Periodens resultat	1 203	1 171	788	1 147	1 168
Avkastning eget kapital %	10,4	10,8	7,7	11,7	12,9
Avkastning sysselsatt kapital					
Sysselsatt kapital IB	23 349	23 226	21 947	20 096	19 126
Sysselsatt kapital UB	23 617	23 349	23 226	21 947	20 096
Genomsnittligt sysselsatt kapital	23 483	23 288	22 587	21 022	19 611
Rörelseresultat	1 702	1 607	1 547	1 670	1 701
Ränteintäkter	1	2	2	6	6
Avkastning sysselsatt kapital %	7,2	6,9	6,9	8,0	8,7
Skuldsättningsgrad					
Långfristiga skulder	14 380	14 219	15 113	12 793	11 219
Kortfristiga skulder	2 269	2 844	2 807	4 054	4 177
Summa skulder	16 649	17 063	17 920	16 847	15 396
Eget kapital	11 969	11 236	10 430	10 064	9 517
Skuldsättningsgrad	1,4	1,5	1,7	1,7	1,6

Intygande

Styrelsen och verkställande direktören försäkrar att bokslutskommunikén ger en rättvisande översikt av moderbolagets och koncernens verksamhet, ställning och resultat samt beskriver väsentliga risker och osäkerhetsfaktorer som moderbolaget och de företag som ingår i koncernen står inför.

Stockholm den 22 februari 2018

Stockholm Exergi Holding AB (publ)

På styrelsens uppdrag



Anders Egelrud

Vd och koncernchef

Denna bokslutskommuniké har inte blivit föremål för särskild granskning av företagets revisorer.
Ytterligare information lämnas av:

Vd, Anders Egelrud
email: anders.egelrud@stockholmexergi.se tel: +46 (0) 70 567 19 22

Ekonomi & Finansdirektör, Kerstin Levin
email: kerstin.levin@stockholmexergi.se tel: +46 (0) 70 344 52 65.

Alla rapporter finns tillgängliga efter publicering på bolagets hemsida: www.stockholmexergi.se

STOCKHOLM EXERGI I KORTHET

Stockholm Exergi är stockholmarnas energibolag, ägt av Stockholms stad och Fortum. Företaget värmer över 800 000 stockholmare och svalkar drygt 400 sjukhus, datahallar och andra viktiga verksamheter. 700 anställda från Högdalen i söder till Brista i norr jobbar tillsammans med kunder och stockholmare för att förse staden med enkel, säker och hållbar energi, dygnet runt, året runt.

FINANSIELLA RAPPORTER

Årsredovisning 2017, 27 april 2018

Delårsrapport januari–juni 2018, 31 augusti 2018

Bokslutskommuniké 2018, 25 februari 2019

Informationen i denna bokslutskommuniké är sådan som Stockholm Exergi Holding AB (publ) offentliggör enligt svensk lag om värdepappersmarknaden.

Stockholm Exergi Holding AB (publ)

Org. nr. 556040-6034

115 77 Stockholm

tel: 020-31 31 51

www.stockholmexergi.se